

Toistuuko 1990-luvun lama?

Jaakko Kiander
Palkansaajien tutkimuslaitos

Mitä 1990-luvun lamassa tapahtui?

- Lama rajoittui Suomeen ja Ruotsiin, muualla lievempi taantuma
- Syinä liberalisointi, luottoekspansio ja pyrkimys vahvaan valuuttaan, seurauksina epäluottamus ja korkokuuri, kysynnän romahdus, velkadeflaatio ja pankkikriisi
- Lama loppui, kun vakaasta markasta luovuttiin, minkä jälkeen valuutta devalvoitui ja korot laskivat
- Työmarkkinoiden ja julkisen talouden toipuminen lamasta kesti pitkään



Millaista kehitystä ennustetaan lähivuosille?

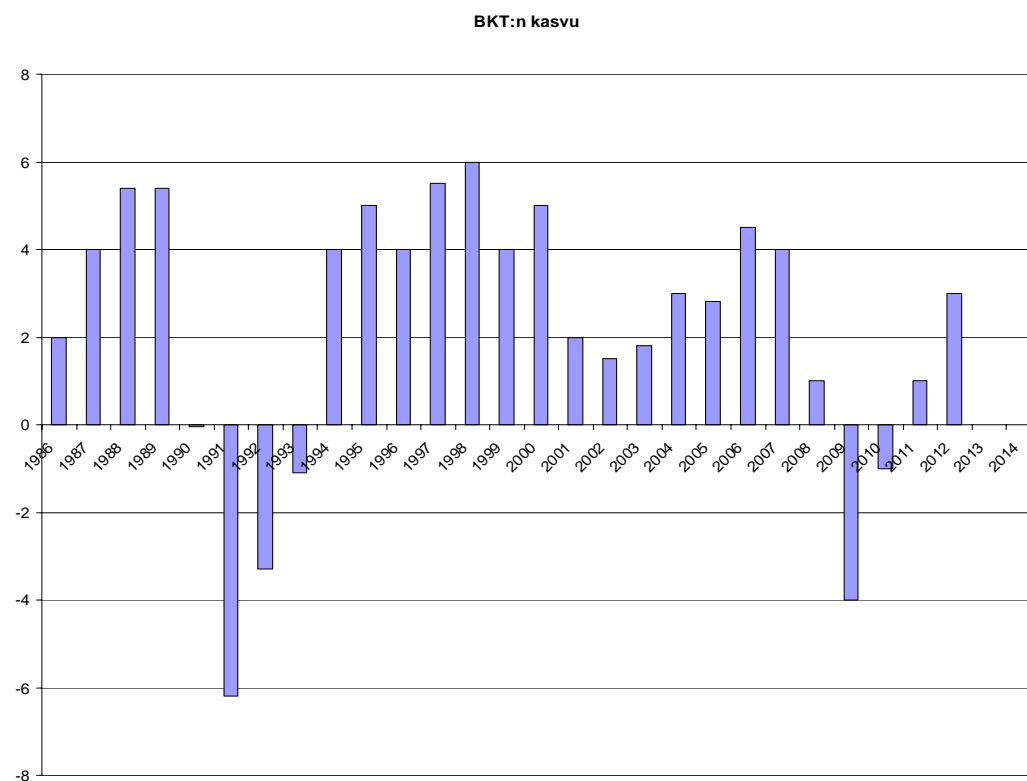
- Vuosille 2009 ja 2010 ennustetaan tuotannon supistumista
- Kyseessä globaali lama
- Taustalla ylivelkaantuminen, finanssikriisi ja orastava deflaatiokierre
- Voimakas rahapoliittinen elvytys kääntää vähitellen talouden kasvuun, mutta nousu voi jäädä hitaaksi
- Suomen tapaiset teollisuusmaat kärsivät kansainvälisen kysynnän supistumisesta



Vuosien 1991 ja 2009 kriisien ero

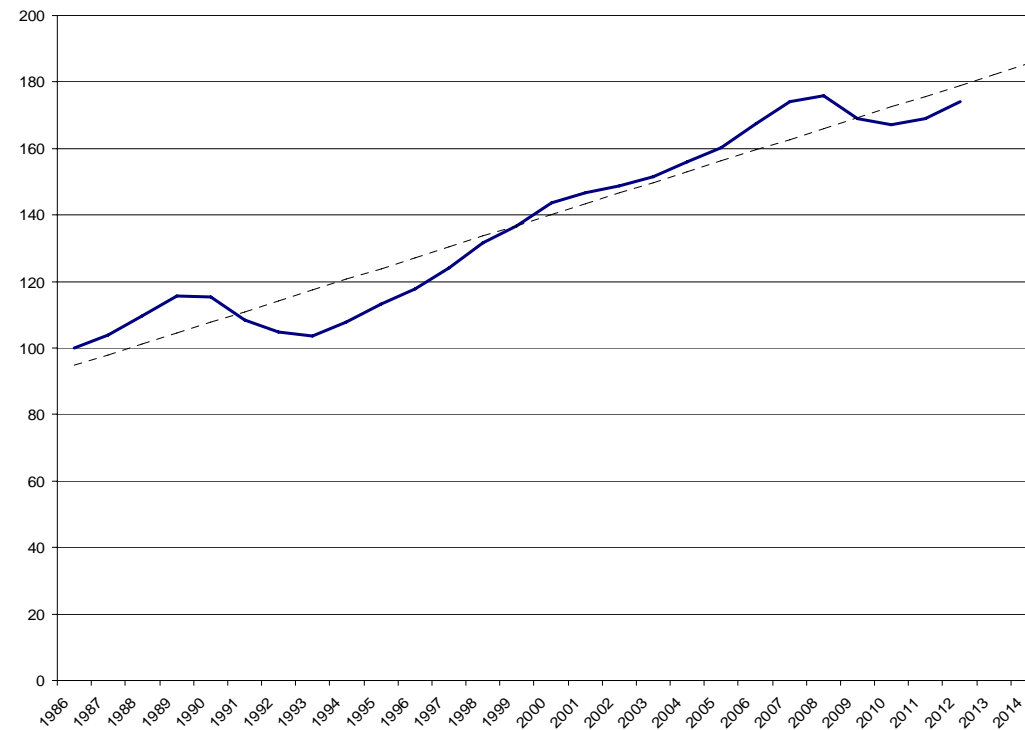
- 1991
 - Laman syvyys johtui kotimaisen kysynnän (kulutus & investoinnit) romahduksesta (- 10 %), jonka taustalla oli velkakriisi ja vahvan markan politiikka
 - Lama ei johtunut huonosta vientikehityksestä
- 2009
 - Laman syynä viennin romahtaminen (-30 %), johon syynä globaali kysynnän supistuminen

Kokonaistuotannon ennustetaan supistuvan selvästi 2009-2010 – mutta ei niin paljon kuin 1991-93



Laman seurauksena BKT:n kehitys putoaa selvästi pitkän ajan kasvutrendiltään

BKT:n volyymi ja trendi

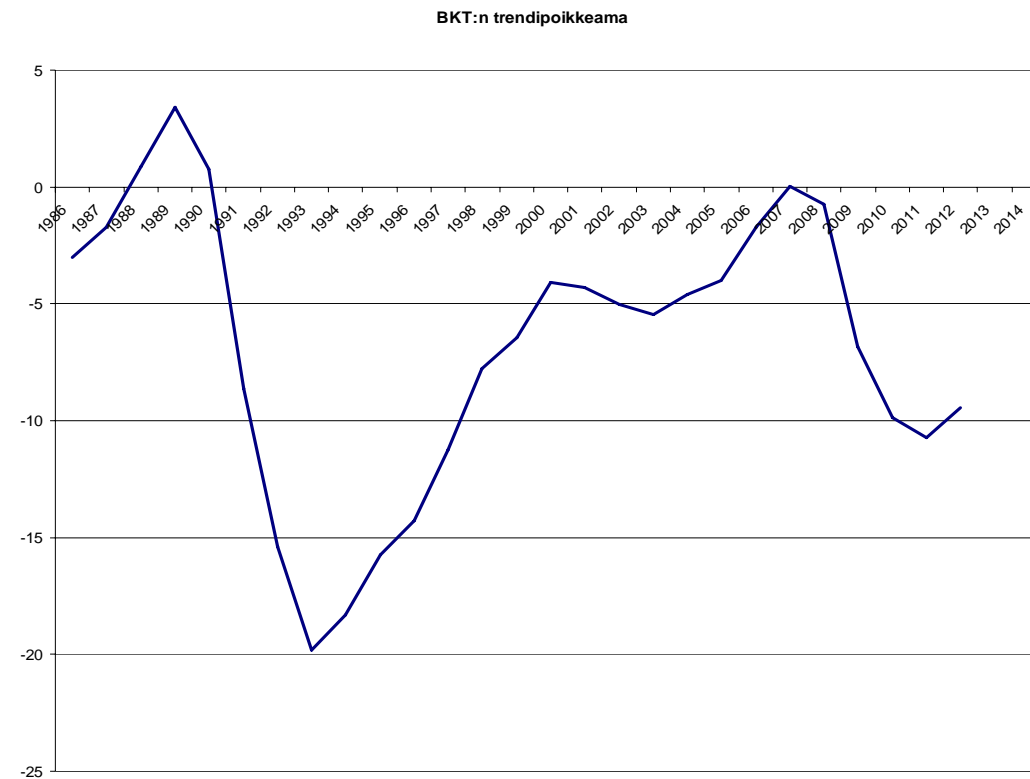


PALKANSAAJIEN

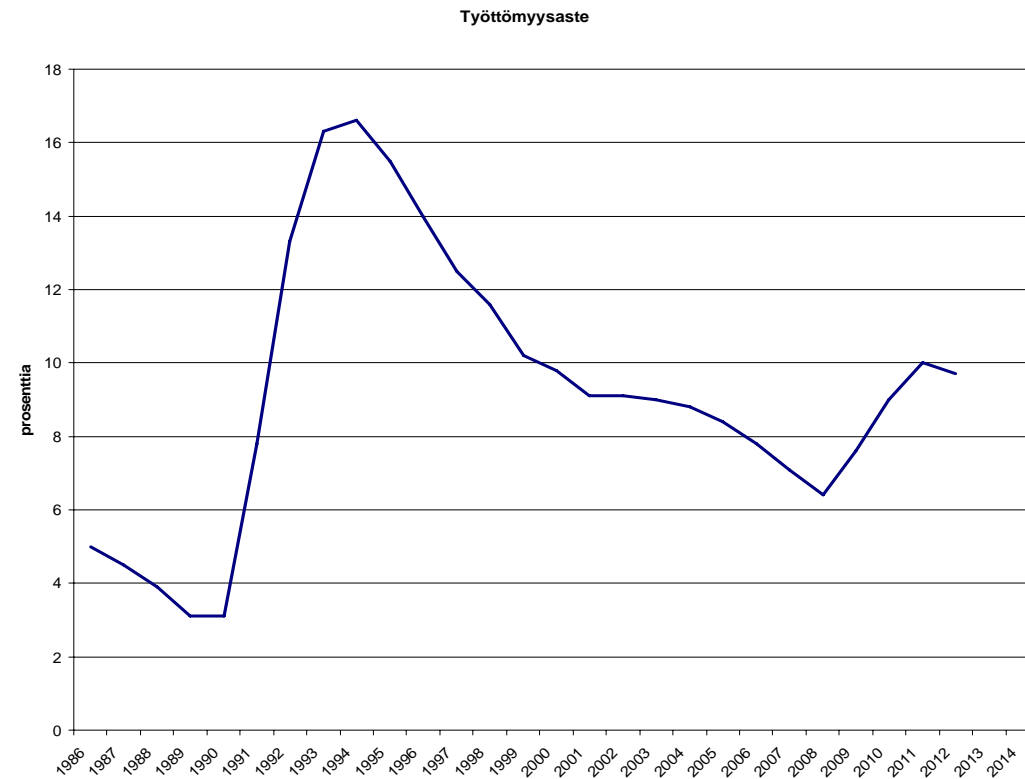


TUTKIMUSLAITOS

Lamat voivat aiheuttaa pitkäaikaisen putoamisen trendiltä ja siten suuria kumulatiivisia tuotanto- ja työllisyysmenetyksiä



Työttömyyden kasvu jäänee vähäisemmäksi kuin 1991-94

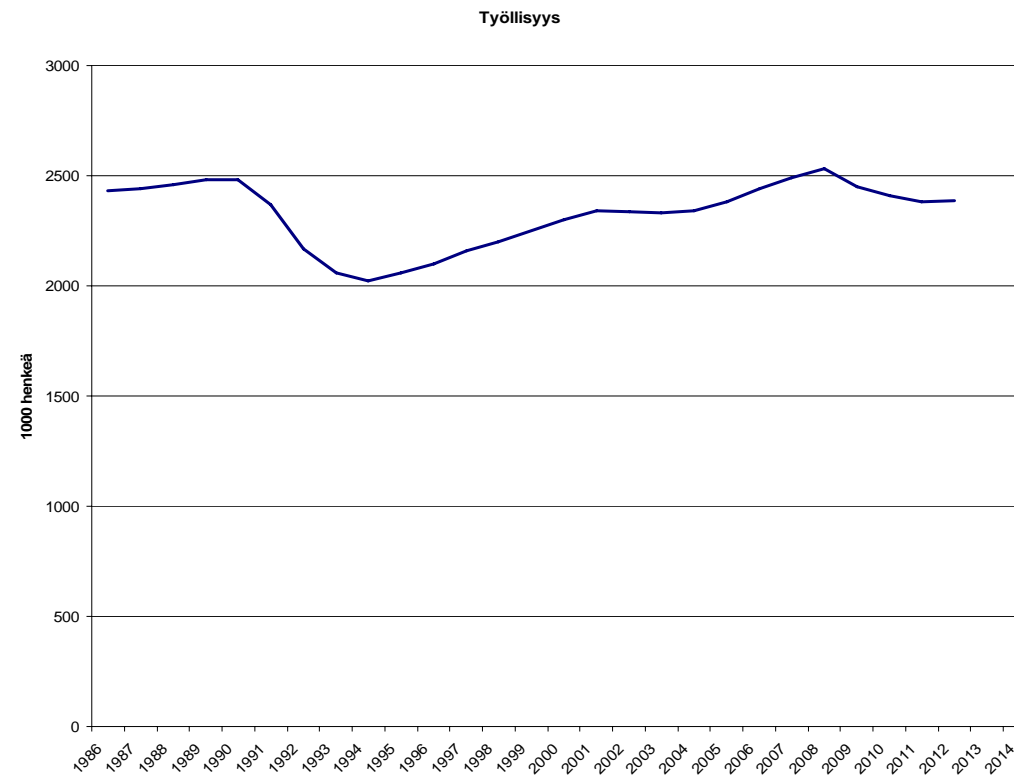


PALKANSAAJIEN

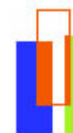


TUTKIMUSLAITOS

Työllisyys heikkenee mutta ei yhtä paljon kuin 1991-94: 120k vs 450k

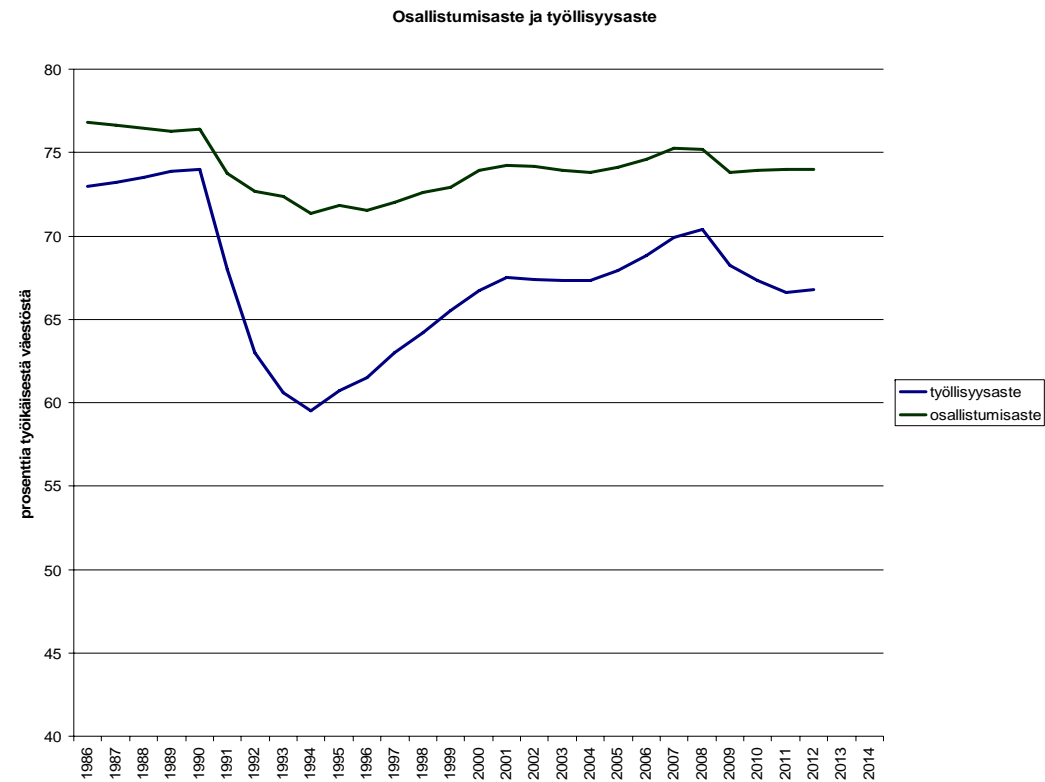


PALKANSAAJIEN

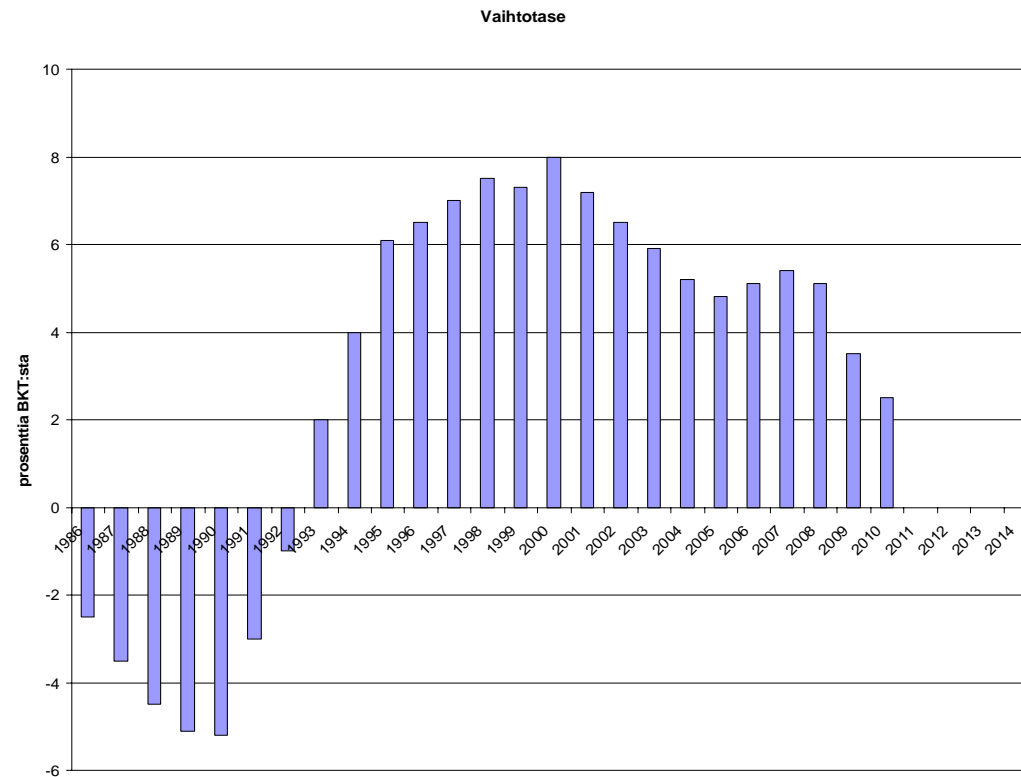


TUTKIMUSLAITOS

Työvoiman kysynnän supistuminen vähentää myös työvoiman tarjontaa



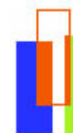
1990-luvun laman taustalla oli voimakas ulkomainen velkaantuminen, joka vaati korjausta – nyt tilanne on toinen



1990-luvun kilpailukykyparannukset loivat pohjan suurelle viennin kasvulle – nyt sellaista ei ole näkyvissä

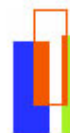
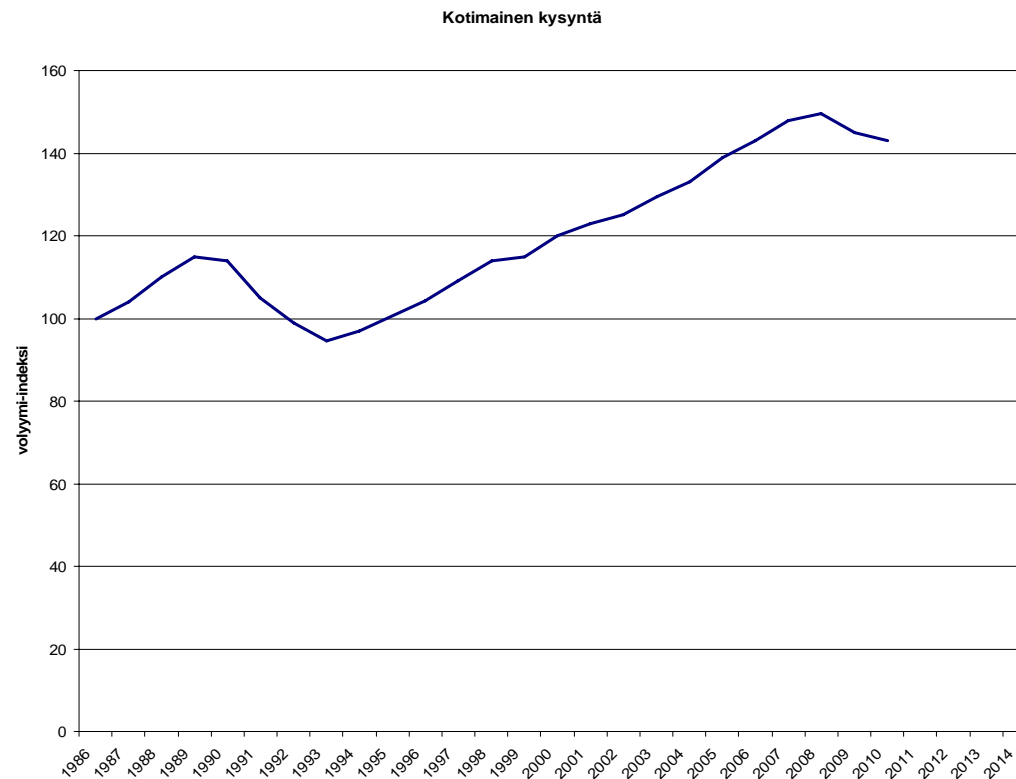


PALKANSAAJIEN

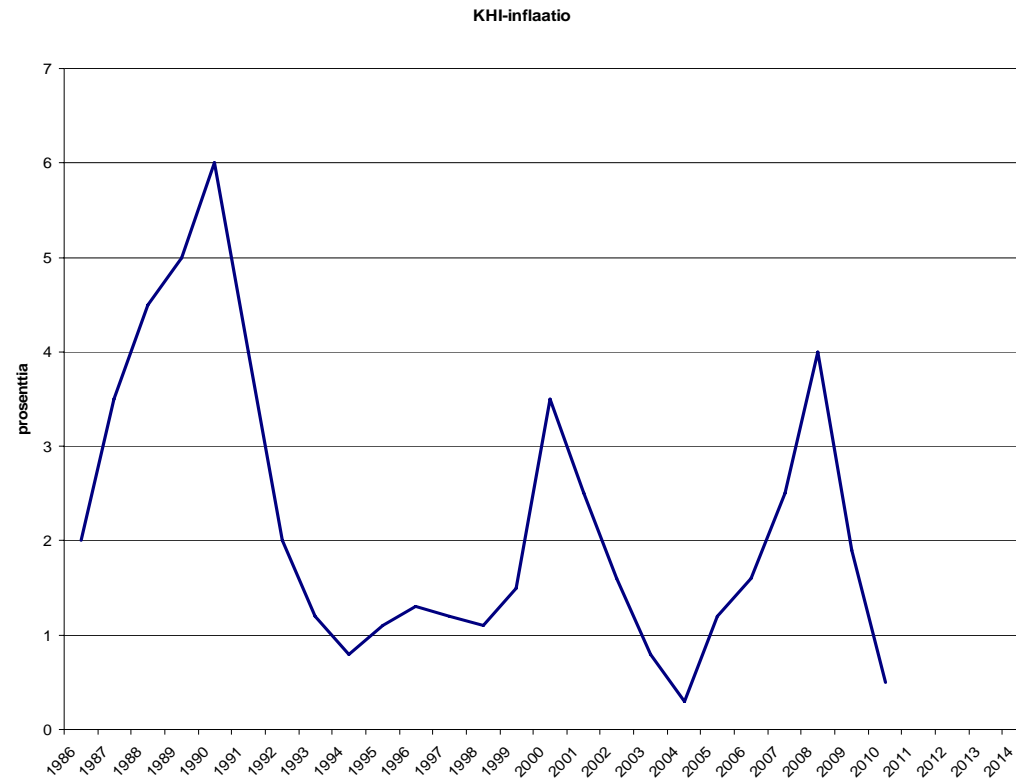


TUTKIMUSLAITOS

Korkeat korot ja velkadeflaatio romahduttivat kotimaisen kysynnän 1991-97; pudotus jää nyt pienemmäksi, koska korot ovat laskeneet



Taantumet ovat hidastaneet nopeasti inflaatiota

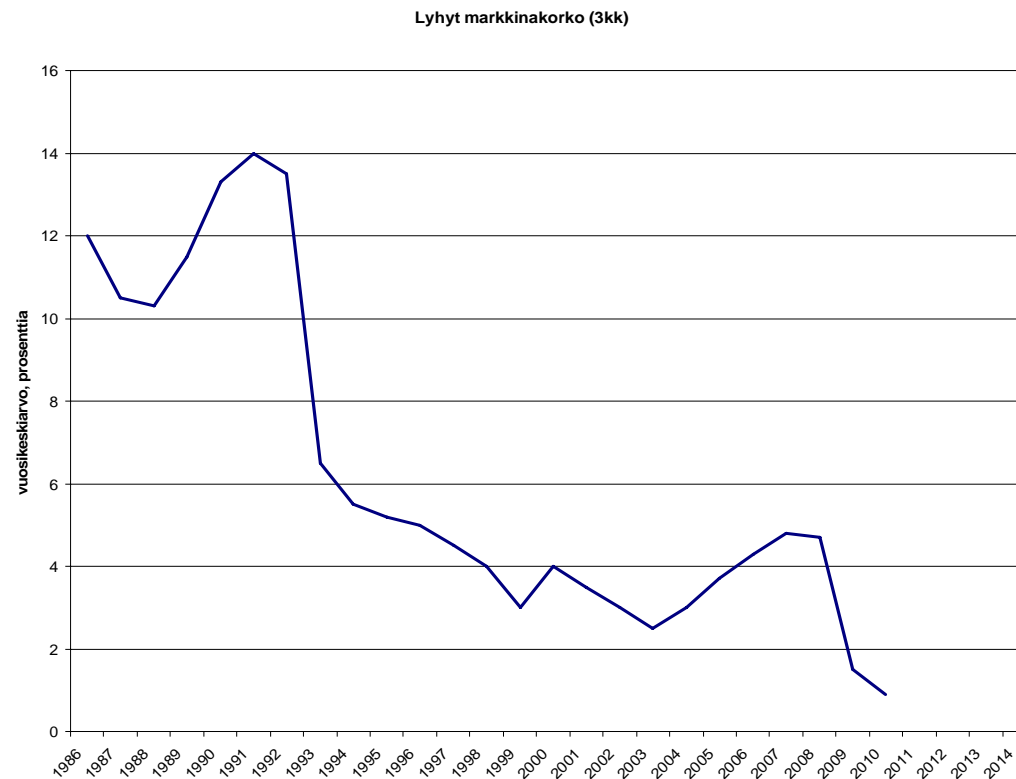


PALKANSAAJIEN

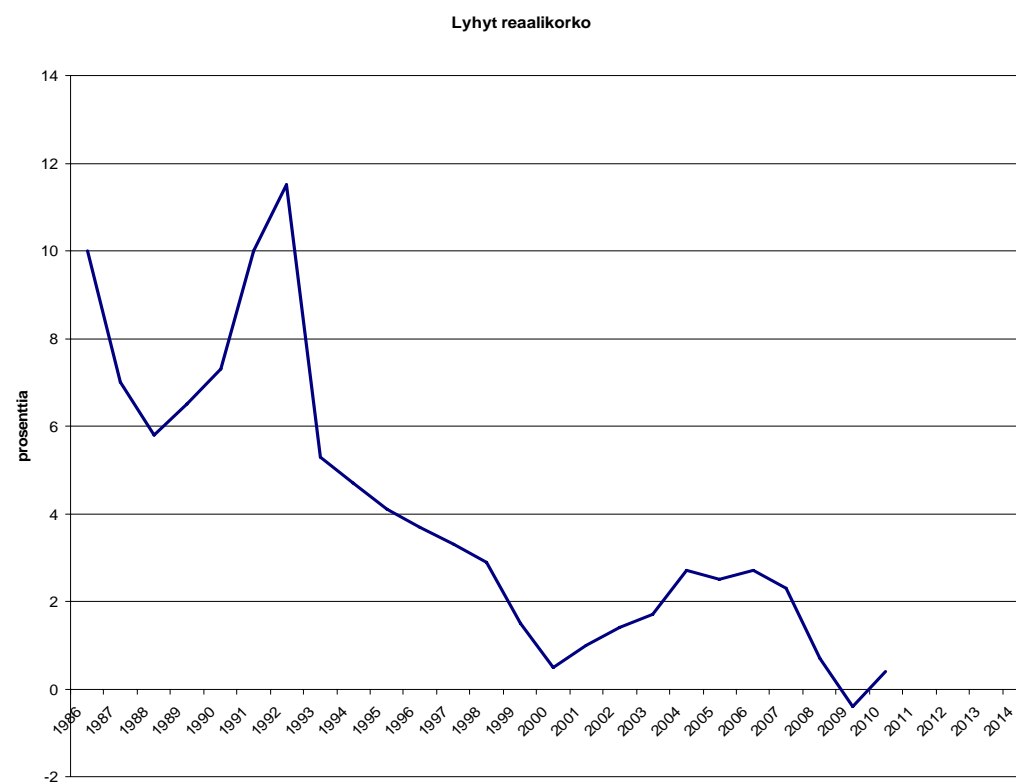


TUTKIMUSLAITOS

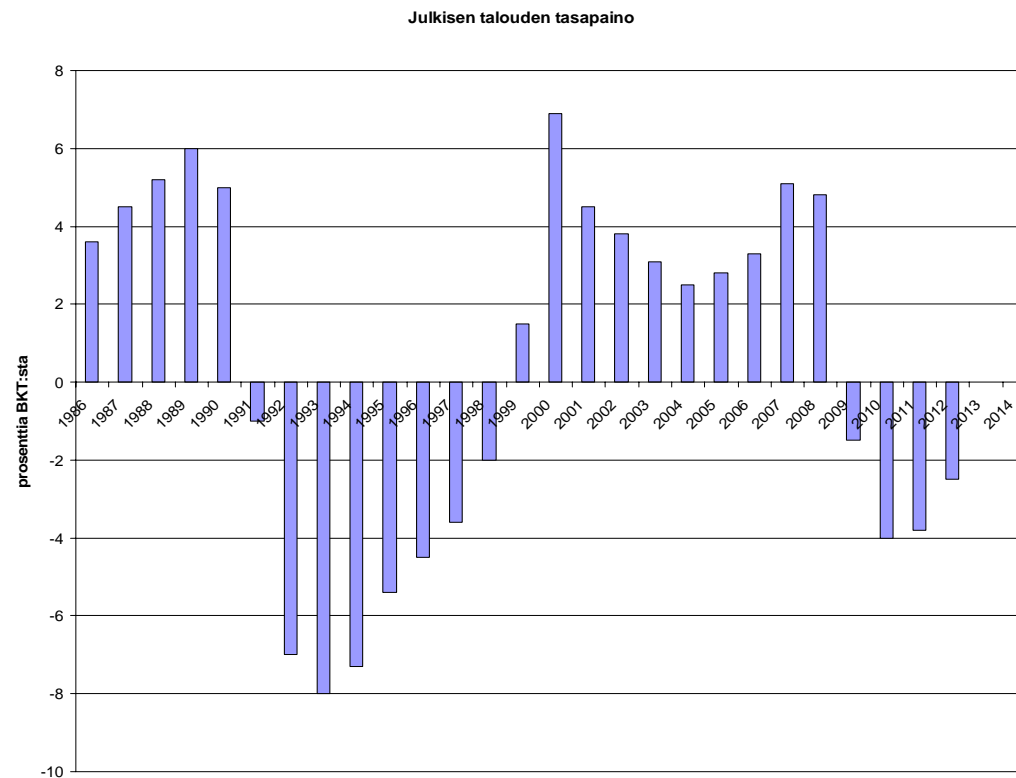
1990-luvun alun nimelliskorot olivat korkeat, vuosien 2007-2008 korkopiikki taas varsin vaatimaton



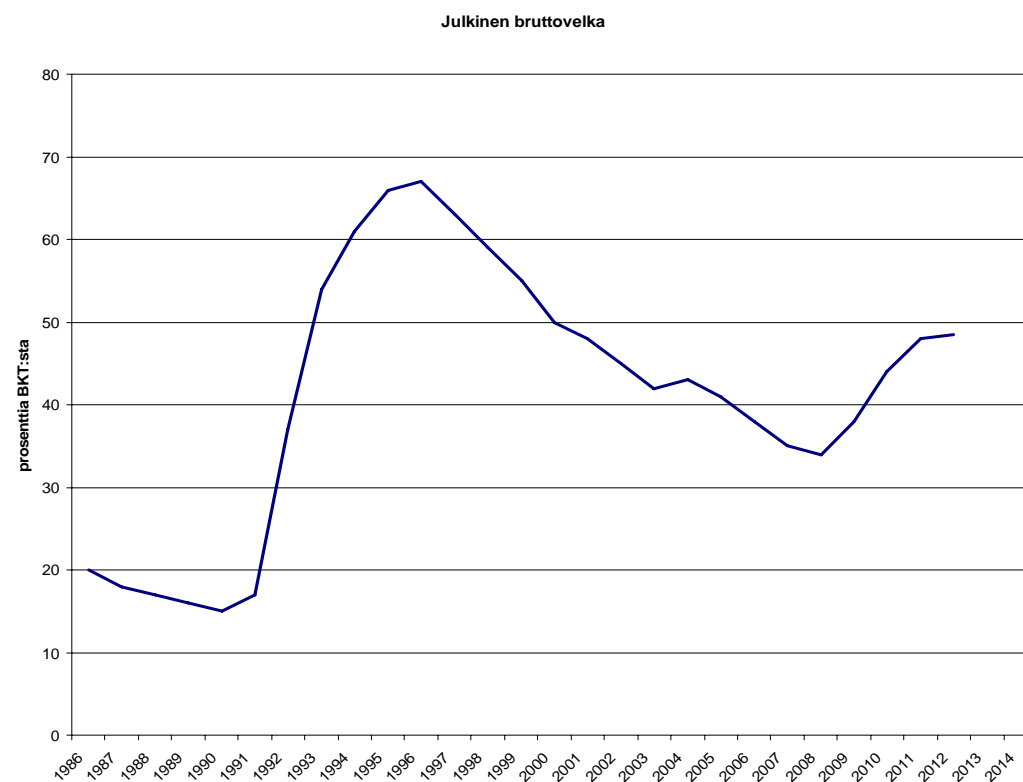
Reaalikorot ovat painumassa nollaan, minkä pitäisi helpottaa velkakriisiä



Julkisen talouden tasapainon vaihtelut ovat suuria; tällä kertaa niitä vaimentaa matala korkotaso ja valuutan vakaus



Lama nostaa julkisen talouden velkasuhteen uudelleen nousuun, mutta kehitys ei ole yhtä raju kuin 1992-94





Erilainen korkokehitys

- Korkeiden korkojen lasku helpottaa talouden sopeutumista nyt toisin kuin 1990-luvun alussa, jolloin korkeat korot pahensivat kriisiä
- Heikosta luoton saatavuudesta ja heikentyvästä luottokelpoisuudesta kärsivät yritykset ja kunnat eivät kuitenkaan pääse hyötymään matalista koroista

Ei enää omaa rahaa

- Euro tuo talouteen vakauttaa ja estää valuuttakurssitappioiden syntymisen
- Toisaalta vahva euro rapauttaa kilpailukykyä samalla tavoin kuin vahva markka
- Kansainvälinen ympäristö on nyt deflatorisempi kuin 1990-luvulla, joten kilpailuaseman parantaminen on vaikeampaa

Heikentyvät vientimarkkinat

- 1990-luvulla talous pääsi elpymään viennin avulla, koska markkinat kasvoivat
- Nyt vientimarkkinoiden tila on paljon synkempi
- Onko hyväksyttävä teollisuuden supistuminen ja yritettävä löytää korvaavia työpaikkoja palveluista (=ryhdymme pesemään toistemme paitoja)?



Vahva rahoitusasema luo liikkumavaraa

- 1990-luvun kriisissä Suomi pelkäsi kansallista vararikkoa
- Nyt Suomen kansantalouden ja julkisen talouden rahoitusasema on vahvempi ja paljon parempi kuin muissa maissa
- Suomen ei näin ollen pitäisi olla kovin riippuvainen ulkomaisesta rahoituksesta
- Laman seurauksena on valtion velan voimakas kasvu – velka jää kuitenkin pieneksi muihin teollisuusmaihiin verrattuna
- Valtio pysyy kuitenkin varovaisena eikä lähde massiiviseen elvyttämiseen/työllistämiseen

Työllisyystavoite etäänny

- Lama heikentää työllisyyttä
- Valtio on passiivinen eikä kykene koordinoimaan toimiaan kuntien kanssa – työllisyyspolitiikka pysyy tehottomana
- Ikääntyneet, vajaakuntoiset ja heikosti koulutetut karsitaan työmarkkinoilta
- Teollisuuden kriisi heikentää erityisesti miesten työllisyyttä
- Tavoitteet korkeasta työllisyysasteesta etäännyvät ja hyvinvointivaltion rahoituspohja murenee
- Pitkittyvä kriisi voi syrjäyttää osan työvoimasta kokonaan työmarkkinoilta, mikä heikentää talouden tulevaa kasvupotentiaalia
- Työhön kannustamiseen perustunut malli joutuu vaikeuksiin, jos työtä ei ole tarjolla



Hyvinvointivaltion kriisi?

- Talouden lamautuminen vuonna 2009 johtaa kuntatalouden kriisiin vv. 2009-2010
- Kriisi on käynnistänyt kunnissa laajat säästötoimet
- Kuntien säästötoimet kohdistuvat väistämättä hyvinvointipalveluihin
 - Päiväkodit
 - Peruskoulut
 - Terveystenhoito
 - Sosiaalipalvelut: vanhukset, mielenterveyspotilaat
- Hyvinvointipalveluiden tasoa ja resurssointia karsittiin voimakkaasti jo 1990-luvulla, uusi säästökierros voi johtaa kestävämpään tilanteeseen
- Työllisyyden heikkeneminen johtaa nopeasti köyhyyden lisääntymiseen koska turvaverkko (= oikeus ansioturvaan, perusturvan suhteellinen taso) on heikompi kuin 1990-luvulla