

Lamatyöttömyyden rakenteelliset seuraukset

Matti Kortteinen, Helsingin
yliopisto

Sisällys

- Johdanto
- Lamatyöttömien selviytyminen
- Kaupunkirakenteen eriytyminen
- Rakenteellisen muutoksen itseään vahvistava luonne
- Palvelujärjestelmän ongelmat
- Lopuksi

Johdanto

- Esityksen rakenne: tiivis yhteenveto empiirisistä tutkimuksista.
- Matti Kortteinen & Hannu Tuomikoski: Työtön. Tutkimus pitkäaikaistyöttömien selviytymisestä. Tammi, Helsinki 1998.
- Matti Kortteinen & Mari Vaattovaara: Helsingin seudun rakenteellisesta eriytymisestä (sarja artikkeleita 1999-2009)

- Sarja erillisiä tutkimuksia rakenteellisen eriytymisen merkityksistä ja seurauksista (Kauppinen ym. 2009 [tulossa], Tarkiainen 2008, Koskela 2009 [tulossa], Santavuori 2009 [tulossa])

Lamatyöttömien selviytymisestä

- Kolme tulosta (Kortteinen & Tuomikoski mt.):
- Tulos 1: keskimäärin ottaen työttömät selvisivät (työkyvyllä mitaten) työttömyydestään hyvin, mutta vakavasti syrjäytyneiden osuus alkoi kasvaa kiihtyvästi työttömyyspäivien kertymän ylittäessä n. 2 vuoden rajan

- Tulos 2: työttömyys tuotti vakavaa syrjäytymistä aineellisen hädän ja ihmissuhteiden katkeamisen kautta.
- Näyttö: nälän ja luottamuksellisten suhteiden vakiointi poisti edellä kuvatun yhteyden.

- Työttömät siis tarvitsevat selviytyäkseen sekä taloudellista että sosiaalista kannattelua (vrt. Durkheim), so. auttavaa toimeentuloa ja merkityksellisiä ihmissuhteita.
- Noin kahden vuoden raja ja sen institutionaalinen tausta (perusturvan ongelmat).

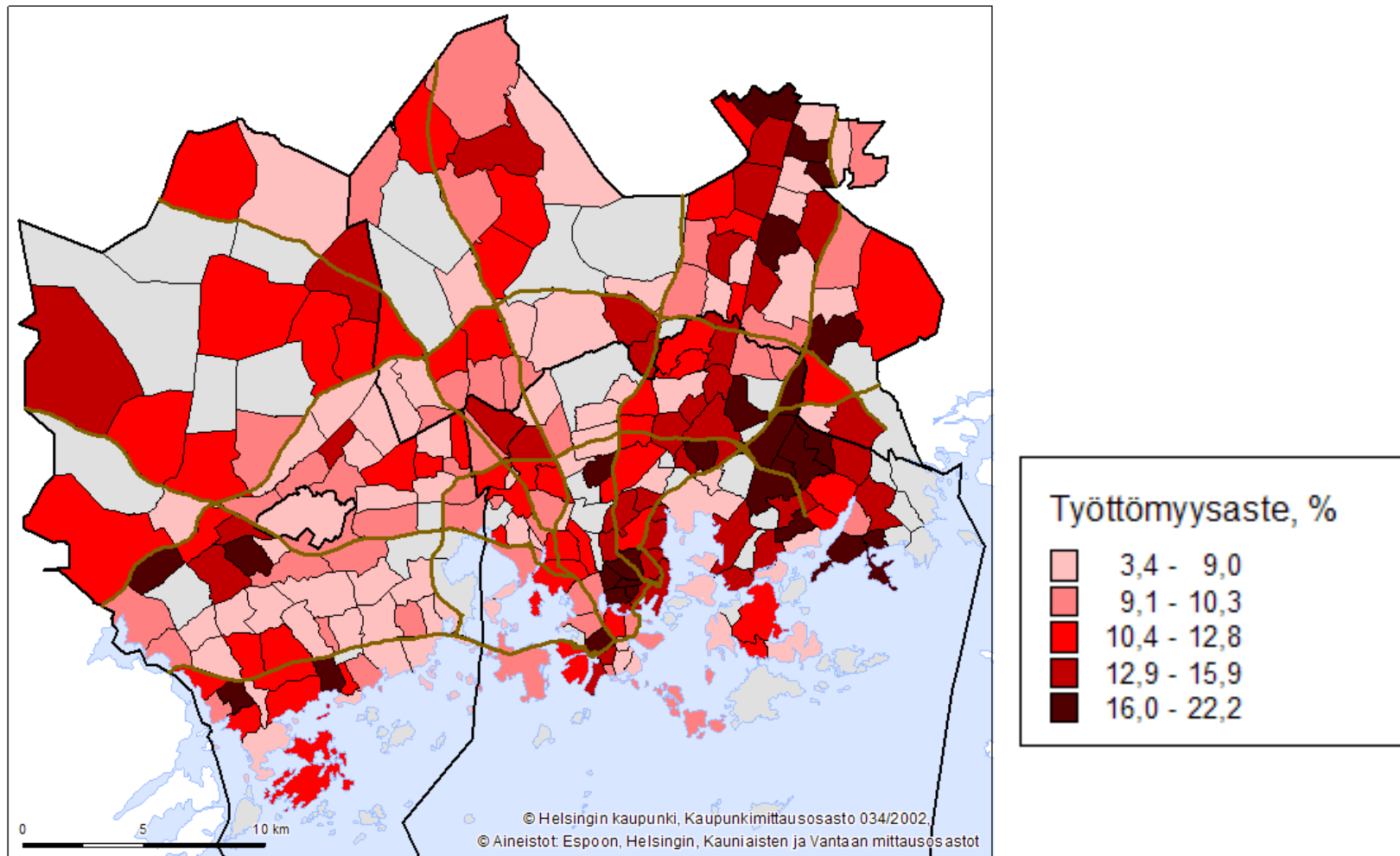
- Tulos 3: huono-osaisuuden kasautuminen (työttömyys, köyhyys ja sairastavuus) on työttömyyden keston funktio.
- Taustalla työttömyyden ja sairastavuuden (alentuneen tai heikon työkyvyn) muodostama kehä, jossa nämä kaksi molemminpuolisesti ruokkivat toisiaan.

Kaupunkirakenteen muutoksesta

- Lamaa edeltäneen nousukauden aikaiset osa-alueittaiset erot työttömyysasteessa olivat Hgissä mitättömät (1.9 vs. 2.1 prosenttia).
- Lama kasvatti alue-eroja voimakkaasti: työttömyysaste nousi korkeimmalle väestöpohjaltaan vähemmän koulutetuilla ja työväestövaltaisilla alueilla

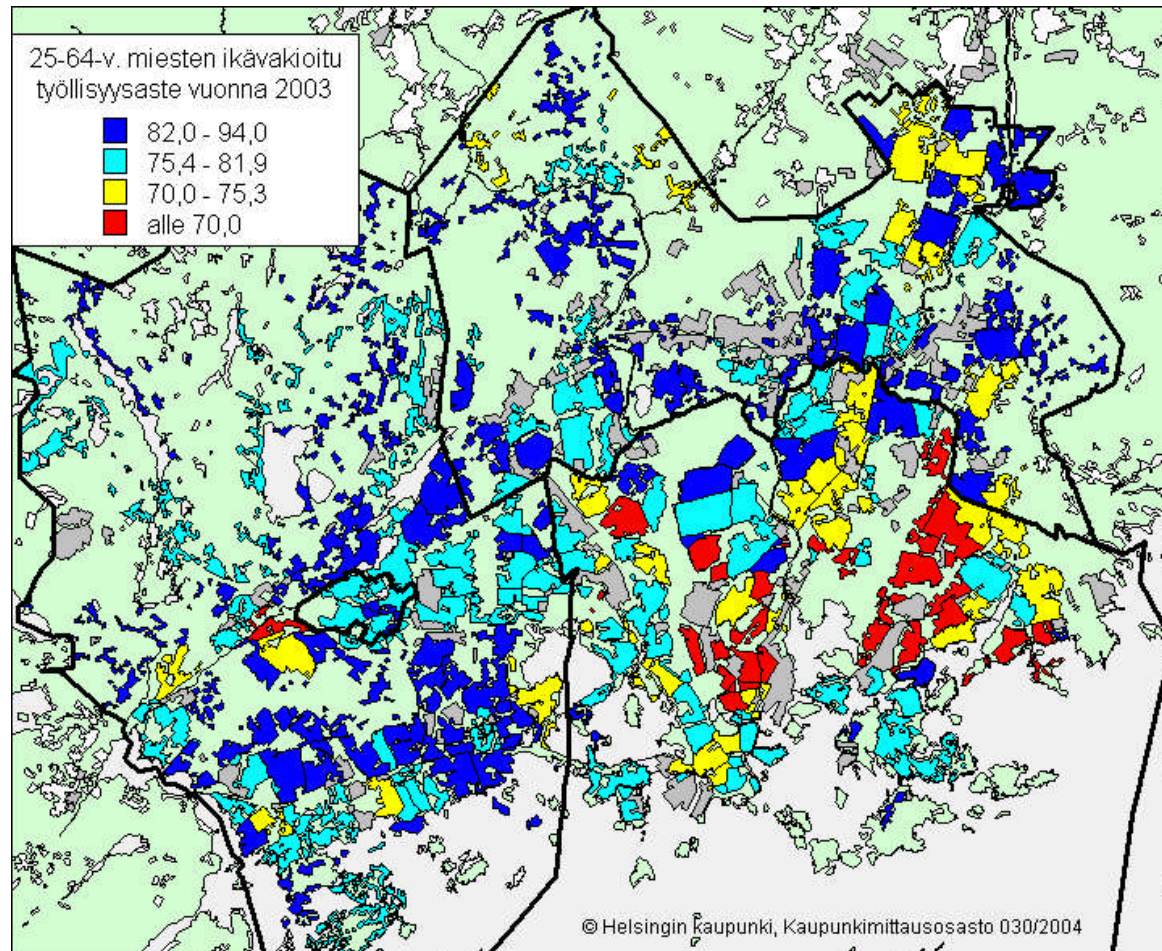
Kartta 1.

Työttömien osuus 20-64-vuotiaasta väestöstä alueittain
pääkaupunkiseudulla vuonna 1995.



- V. 1994 alkaneen nousukauden imu käynnistyi näillä alueilla kaksi vuotta muuta seutua myöhemmin, ja vaikutti heikommin: erot säilyivät myös nousun oloissa.

Graph 1: Age-standardized male employment rate in the Helsinki Capital Region in 2003

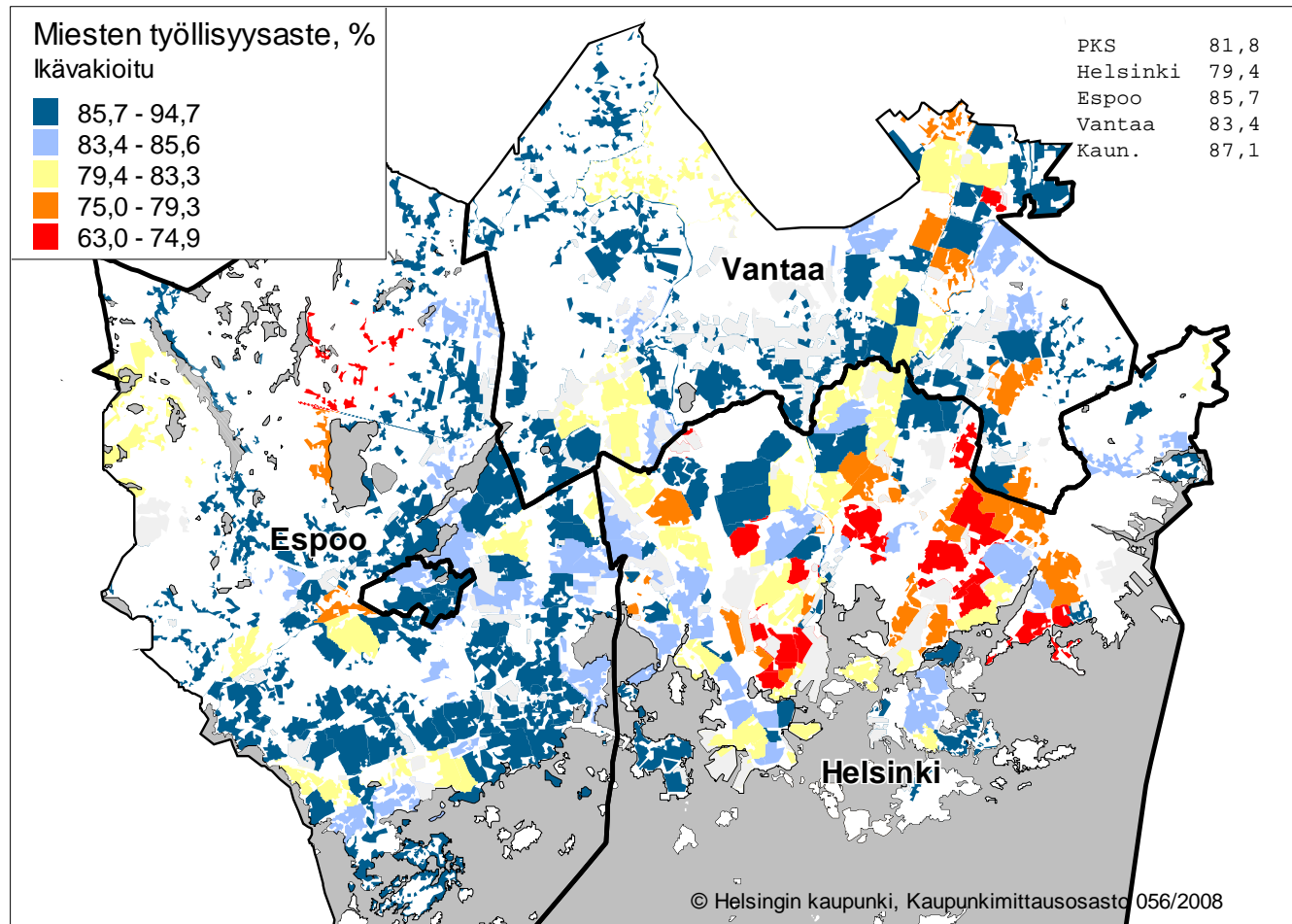


- Taustalla rakenteellinen siirtymä työvoiman kysynnässä (vrt. uusi kasvu nojasi ICT:n vetoo, ja myöhemmin palveluihin), joka jätti osan ihmisistä (vähemmän koulutetut ja vanhemmat) pysyvämmiin vaikeisiin töihin.

- Korkean työttömyyden alueilla oli keskimääräistä enemmän sellaista väkeä, joka pitkäkestoisen työttömyyden myötä päätyivät edellä kuvattuun huono-osaistumisen kehään.

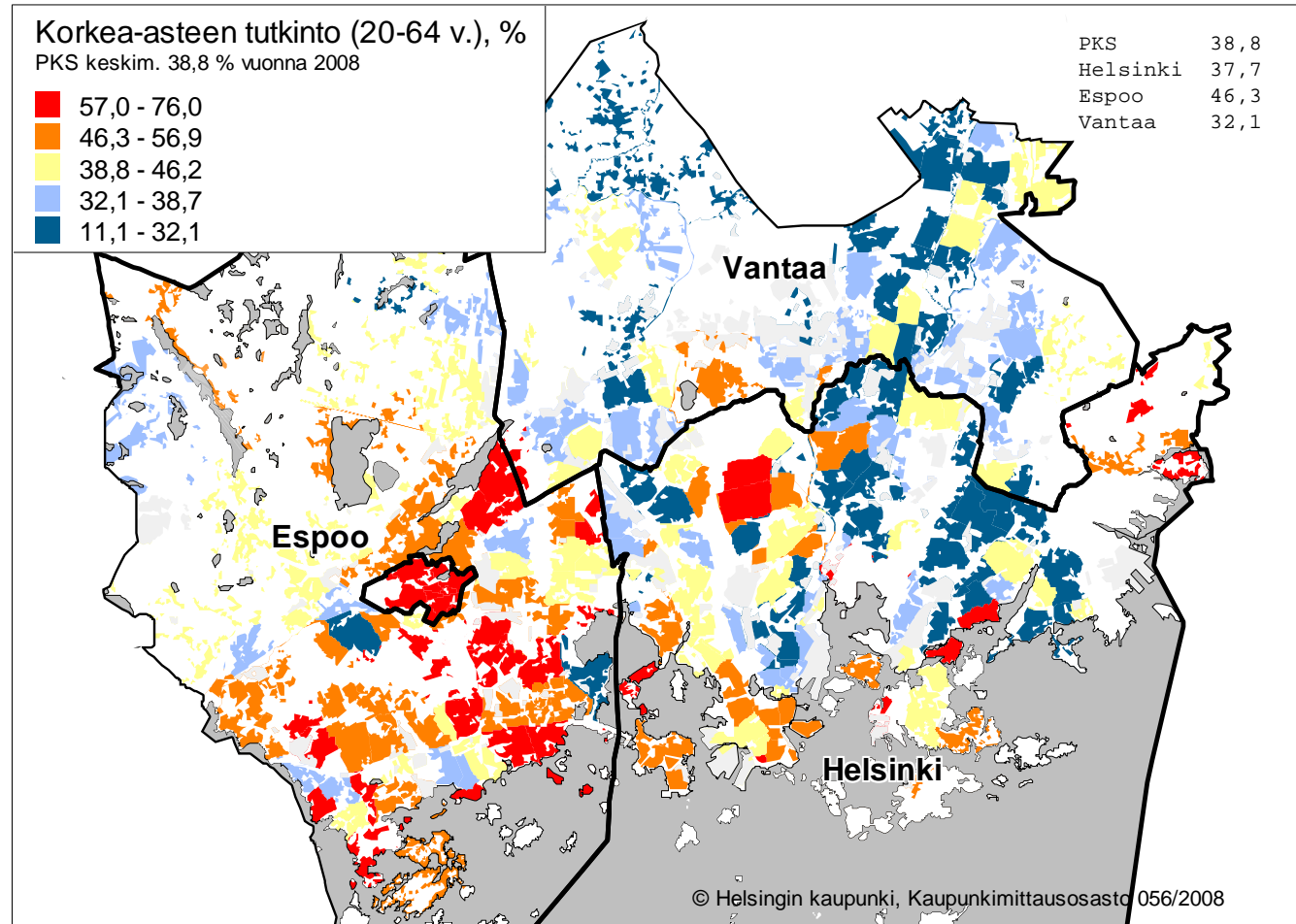
- Tulos: laman oloissa syntynyt kaupunkirakenteen uudenlainen eriytyminen on jäänyt pysyvästi pääkaupunkiseutua leimaavaksi ilmiöksi.

Miesten työllisyysaste 2007



Opiskelijat mukana työllisissä. Ikävakioidu, vakioväestönä vuoden 2007 miehet

Korkea-asteen tutkinnon suorittaneiden osuus 20-64-vuotiaista 2008



Rakenteellisen muutoksen luonteesta

- Sarja tuoreita empiirisiä tutkimuksia alueellisten erojen vaikutuksista ihmisten hyvinvointiin.
- Tähänastisten tulosten nojalla näyttäisi siltä, että em. rakenteelliset jaot ovat monilta osiltaan itseään uusintavia, jopa syventäviä.

- Kauppinen, Kortteinen, Vaattovaara (2009, tulossa): lamatyöttömien myöhempi työmarkkinamenestys on muita heikompi, vaikka kaikki yksilölliset, työmarkkinamenestykseen vaikuttavat seikat vakioidaan.
- So. huono-osaisuuden alueellinen kasautuminen on ongelma, joka tuottaa huono-osaisuutta.

Liite 2.

Asuinalueen työttömyysasteen yhteys lamatyöttömien vuosien 1996-2000 ansiotuloihin ja vakioivien muuttujien lisäysten vaikutukset yhteyteen.

Työttömien väestöosuus 1995, %	Vakioimaton yhteys		Sukupuoli, ikä ja asuinkunta vakioitu		Kaikki tausta- tekijät vakioitu	
	Tulojen suhde- luku	95 prosentin luottamusväli	Tulojen suhde- luku	95 prosentin luottamusväli	Tulojen suhde- luku	95 prosentin luottamusväli
3,4 - 9,0	1,00		1,00		1,00	
9,1 - 10,3	0,92	(0,72 - 1,18)	0,80	(0,65 - 0,98)	0,94	(0,77 - 1,13)
10,4 - 12,8	0,86	(0,68 - 1,10)	0,69	(0,57 - 0,85)	0,89	(0,74 - 1,08)
12,9 - 15,9	0,67	(0,53 - 0,85)	0,49	(0,40 - 0,60)	0,73	(0,60 - 0,88)
16,0 - 22,2	0,60	(0,47 - 0,76)	0,44	(0,36 - 0,53)	0,70	(0,58 - 0,85)

- Työllisyysaste Helsingin kaupungin kunnallisen vuokra-asumisen sisällä on 2000 –luvun alussa vakiintunut hiukan päälle 50 prosenttiin (Lankinen 2008).

- Kun työttömyysaste on noin 20 prosenttia, tulos on, että lähes neljännes Hgin kaupungin vuokratalojen työikäisestä asukkaista on muusta syystä työvoiman ulkopuolella.
- Siis suuressa osassa Hgin kunnallista vuokra-asumista työssäkäynti on poikkeavaa käyttäytymistä.

- Kolme tulosta tämän merkityksistä:
- (1) Huono-osaisuuden pienaluetasoinen kasautuminen heikentää lähiympäristössä asuvien hyvätuloisten kokemaa hyvinvointia. Yhteys kulkee koettujen sosiaalisten häiriöiden kautta. (Koskela 2009, tulossa)

- (2) Etumaiset, lapsiperheiden kokemat ongelmat korkeassa ja tiiviissä ympäristössä liittyvät sosiaaliseen epäjärjestykseen. Näillä ongelmilla on yhteys muuttohalukkuuteen. (Kortteinen ym. 2005)

- (3) Reunojen pientalokehälle haluavat erottuvat muista sen nojalla, että heidän keskuudessaan on pyrkimys homogamiseksi ympäristöön (so. samankaltaisten pariin) on korostunut (Santavuori 2009, tulossa)

- Näyttäisi siis siltä, että huono-osaisuuden alueellisella kasautumisella on alueellista eriytymistä ruokkivia seurauksia.
- Siis kerran synnyttyään alueellinen eriytyminen toimii itseään ruokkivana rakenteena.

Alueellinen eriytyminen ja palvelujärjestelmä

- Näyttäisi siltä, että palvelujärjestelmä on vaikeuksissa eriytymisen seurausten hallitsemisen kanssa.
- Tuloksia terveydenhoidosta ja koulutusjärjestelmän toiminnasta.

- Erillinen (keskeneräinen) tutkimus terveydenhoitojärjestelmän kyvystä selviytyä syventyneen alueellisen eriytymisen oloissa (Kortteinen, Elovainio, Arffman, 2009, tulossa)
- Selviytymistä indikoidaan ns. vältettävissä olevan kuolleisuuden avulla.

- Analyysit näyttäisivät osoittavan, että (i) vältettävissä oleva kuolleisuus on merkittävästi yleisempää sen väestönosan keskuudessa, joka nojaa yksin julkiseen terveydenhuoltoon, ja (ii) alueellinen ongelma tämä on sellaisilla osa-alueilla, joilla tällaista väkeä on paljon.

- Alueelliset koulutuserot ovat pääkaupunkiseudulla kasvaneet hitaasti vuosikymmenten ajan. Tulokseksi on syntynyt alueellinen rakenne, jossa korkeakoulutettujen osuudessa ilmenevät osa-alueiden väliset erot ovat lähes kymmenkertaiset (Vaattovaara 1998).

- Kun ns. hyvien perheiden lapset ns. huonoilta alueilta tapaavat hakeutua parempiin kouluihin, tulos on, että kuvatut alueelliset erot siirtyvät korostuneina koulujen oppimistuloksiin (Bernelius 2008)

- Vaikka lasten oppimistulokset selittyvät pääosin perhetaustan nojalla, myös kouluilla on vaikutuksensa.
- Parhaat koulut tuottavat oppimistuloksiin pientä nostetta ja huonoissa kouluissa hyväosaisten lapset näyttäisivät alisuorittavan (sama).

- Helsingissä koulut vaikuttavat oppimistuloksiin noin kaksi kertaa keskimääräistä voimakkaammin (Bernelius mt.)
- Köyhyys alueellisena ilmiönä ruokkii köyhyyttä alueellisena ilmiönä myös koulujen kautta: hyväosaiset suunnistavat koulujen mukaan ja eriytyvät omille alueilleen (sama).

- Yhtenä ponttimena näyttäisivät toimivan vanhemmat, jotka pelkäävät aluevaikutuksia jopa enemmän kuin niitä mitatusti esiintyy, ja reagoinnillaan lisäävät koulujen ja alueiden välisiä eroja (sama).

Lopuksi

- Lama-ajan pitkäkestoisen työttömyyden seurauksena on syntynyt uusia, pysyviä alueellisia rakenteita, jotka – kerran synnyttyään - uusintavat ja syventävät itseään ja joiden edessä julkinen palvelujärjestelmä näyttäisi olevan uudenlaisissa vaikeuksissa.

- 1990-luvun alun laman erilaiset seuraukset osin liittyvät toimialarakenteen muutokseen, mutta todennäköistä on, että harjoitettu suhdannepolitiikka, joka ei yrittänyt estää työttömyyden kasvua, on osaltaan vaikuttanut eriytymistä nopeuttavasti tai voimistavasti.

- Siis 1990-luvun alun lamalla (ja sitä seuraavalla nousulla) on ollut pysyviä rakenteellisia seurauksia: tämän jakson (ja ao. ajanjakson aikana harjoitetun suhdannepolitiikan seurauksena) Hgin seudulle on syntynyt pysyvää rakenteellista eriytymistä.

Keskustelu

- Tällä hetkellä pyrkimyksenä on ehkäistä ennalta työttömyyden nousu korkeaksi ja pitkäkestoiseksi, mikä 90 –luvun alun laman näkökulmasta tämä on hyvin perusteltua ja järkevää.
- On kuitenkin syytä pelätä ettei tämä enää riitä.

- Sosiaalinen ja alueellinen rakenne on kuitenkin jo eriytynyt voimakkaasti edellisen laman ja uudentyyppisen nousun seurauksena.
- Uusi lama iskee tähän eriytyneeseen rakenteeseen, ja todennäköisimmin syventää jo aiemmin syntyneitä jakoja.

- Sosiaalipoliittista ja palvelujärjestelmän kehittämistä koskevaa keskustelua hallitsee universalismin perinne, eikä järjestelmä ja keskustelu ole virittynyt pohtimaan paikallisten tilanteiden eriytymistä.

- Ennuste: kun kymmenen vuoden kuluttua kohtaamme uudestaan, katsomme taaksepäin ja päädymme toteamaan, että tämän toisen suuren laman seurauksena alkoi kaupunki-, sosiaali- ja terveyspolitiikan alueellistamisen ja eriyttämisen kausi.

- Mekanismina paikallisten erityisongelmien kärjistyminen.